

## ИНФОРМАЦИОННЫЕ МАТЕРИАЛЫ

о работе органов местного управления и самоуправления Логойского района по регулированию распространения и численности борщевика Сосновского (одобренны президиумом Минского областного Совета депутатов, решение от 21 марта 2016 г. № 94)



Логойский район расположен на севере Минской области. Его территория составляет 2,4 тыс. кв. км, центр — город Логойск. В районе 318 сельских населенных пунктов, г. Логойск и г.п. Плещеницы. Административно район делится на 12 сельсоветов, население — 35,1 тыс. человек, из них более 17 тыс. человек проживают в сельской местности.

В Логойский районный Совет депутатов избрано 33 депутата, образовано пять постоянных комиссий. Депутатский корпус 12 сельских Советов депутатов представлен 148 депутатами. На территории района работают 209 органов территориального общественного самоуправления.

В соответствии с Законом Республики Беларусь «О местном управлении и самоуправлении в Республике Беларусь» Советы депутатов в пределах своей компетенции в порядке, установленном законодательством, распоряжаются природными ресурсами в случаях, предусмотренных законодательством об охране окружающей среды и рациональном использовании природных ресурсов, а также осуществляют контроль за их использованием.

Последние десятилетия отмечены широким проникновением (инвазией) на территорию Беларуси чужеродных для естественной фауны и флоры видов растений и животных. В значительной степени этот процесс обусловлен хозяйственной деятельностью человека, а также глобальным потеплением и интенсификацией товарных и иных отношений с различными странами. В связи с тем, что экономический, экологический и социальный ущерб от распространения чужеродных видов стал угрожающим, был принят ряд международных законодательных актов: Конвенция ООН о биологическом разнообразии (Рио-де-Жанейро, 1992); Конвенция по защите морской среды района Балтийского моря (Хельсинки, 1992); Конвенция по управлению балластными водами (Лондон, 2004). В 2004 году принята Европейская стратегия по чужеродным видам, в которой определены основные цели и

задачи в этой области. По заключениям экспертов, инвазия является второй по значимости (после антропогенного загрязнения среды) причиной вымирания биологических видов и потери биоразнообразия.



В числе инвазивных растений, получивших широкое распространение на территории Беларуси, борщевик Сосновского — многолетнее растение из семейства зонтичных, которое размножается исключительно семенами. На одном растении образуется до 30 тыс. семян. Его опасность не только в том, что он активно проникает в естественные экосистемы и

вытесняет местные виды растений, но и в том, что в случае попадания на кожу человека сока борщевика при солнечном свете возникают дерматиты.

Распространение борщевика Сосновского на территории Беларуси связано с попыткой использования его в 50—60 годы XX века как ценной силосной культуры. В местах обитания борщевик практически полностью вытесняет аборигенную растительность. Ареал распространения данного вида в Беларуси охватывает в основном северные и центральные регионы (Витебская область — примерно 44 % от общего количества местонахождений вида в республике, Минская — примерно 42 %), а на юге он встречается отдельными, как правило, небольшими популяциями.

Оценка динамики распространения борщевика Сосновского показывает, что ежегодно количество мест его произрастания увеличивается в среднем на 30 %, а площадь существующих популяций — на 20—25 %.

В рамках ведения Государственного кадастра растительного мира Республики Беларусь с 2003 года осуществляются учет мест произрастания на территории Беларуси инвазивных видов растений, а с 2009 года — полноценная инвентаризация и картирование популяций этих видов. С 2010 года в республике разворачивается система мониторинга инвазивных видов растений. Важным шагом по реализации мер борьбы с вредоносными организмами стало принятие Советом Министров Республики Беларусь плана действий по предотвращению и минимизации ущерба от распространения вредоносного чужеродного вида — борщевика Сосновского на 2008—2010 годы, а также постановления Министерства природных ресурсов и охраны окружающей среды Республики Беларусь от 10 января 2009 г. № 2 «О некоторых вопросах

регулирования распространения и численности видов дикорастущих растений».

В настоящее время регулирование распространения и численности борщевика Сосновского и иных видов инвазивных растений осуществляется в рамках постановления Совета Министров Республики Беларусь от 28 ноября 2012 г. № 1087 «Об утверждении Правил благоустройства и содержания населенных пунктов», в соответствии с которым местные исполнительные и распорядительные органы на основании мониторинга объектов благоустройства и содержания (эксплуатации) территории ежегодно до 1 декабря утверждают на следующий календарный год планы мероприятий по регулированию распространения и численности борщевика Сосновского и иных видов инвазивных растений с указанием конкретных мест его произрастания, а также списки юридических и физических лиц, в том числе индивидуальных предпринимателей, ответственных за выполнение названных мероприятий.

На территории Логойского района борщевик Сосновского распространен достаточно широко: в 2011 году было выявлено более 315 месторождений общей площадью 307 га. В середине 70-х годов XX века растение культивировалось как силосное в совхозах «Логоза», «Спутник», «Искра» (в настоящее время СХЦ «Гайна», КСУП «Спутник-Агро», ОАО «Жестинное»). Впоследствии выяснилось, что оно легко проникает в естественные экосистемы.



Наибольшая его концентрация наблюдается в окрестностях г. Логойска и г.п. Плещеницы, в населенных пунктах Беланы, Селец, Новое Житье, Городище, Уболотье, Сукневичи и их окрестностях. В дер. Логоза популяция занимает более 45 га и является одной из крупнейших не только в районе, но и в области.

В связи с этим в Логойском районе в борьбу с данным инвазивным растением активно включились райисполком, органы местного самоуправления, депутатский корпус, общественность.

На заседаниях райисполкома, президиума районного Совета депутатов ежегодно утверждаются мероприятия и планы, направленные на мобилизацию имеющихся ресурсов и вовлечение землепользователей в борьбу с борщевиком. В мероприятиях по каждому сельсовету и организации указаны конкретные места его произрастания, площадь, а также определены соответствующие методы борьбы (выкашивание,

вспашка, химическая обработка и др.), кратность, сроки и ответственные за проведение мероприятий. На базе организаций, сельсоветов района создаются бригады по борьбе с борщевиком Сосновского, которые обеспечиваются всеми необходимыми средствами защиты, инвентарем, ядохимикатами.

Большое внимание органами местной власти уделяется своевременному и тщательному обследованию административных территорий в целях выявления новых очагов произрастания популяций борщевика Сосновского. Для этого в районе созданы мобильные группы в составе представителей управления сельского хозяйства и продовольствия, землеустроительной службы, отдела по архитектуре и строительству, отдела внутренних дел Логойского райисполкома, инспекции природных ресурсов и охраны окружающей среды, центра гигиены и эпидемиологии, председателей сельских Советов депутатов, депутатов районного и сельских Советов депутатов. Мобильные группы кроме обследования подведомственных территорий осуществляют контроль за работой бригад.

Для обеспечения ведения данной работы решено было предусмотреть денежные средства в районном бюджете. Так, в 2013 году на мероприятия по охране и рациональному использованию объектов растительного мира (сокращение численности борщевика Сосновского, приобретение модернизированного самоходного транспортного средства «Роса», ядохимикатов и др.) направлено 490 000 тыс. рублей, в 2014 — 150 млн рублей, в 2015 — 215 млн рублей. Кроме того, в 2015 году на мероприятия по сокращению численности борщевика более 15 млн рублей выделили организации района — ДРСУ-165, ГЛХУ «Логойский лесхоз», свинокомплекс «Беланы». В 2016 году на борьбу с инвазивным растением в районном бюджете запланировано 200 млн рублей.

Получателем бюджетных средств на проведение мероприятий по сокращению численности популяции борщевика Сосновского определено государственное унитарное предприятие «Логойское ПМС» (мелиораторы имеют необходимые технические ресурсы, соответствующую технологию). Все мероприятия организация в обязательном порядке согласовывает с районной инспекцией природных ресурсов и охраны окружающей среды.

Контроль за осуществлением мероприятий по борьбе с инвазивными растениями возложен на президиум районного Совета депутатов и районную инспекцию природных ресурсов и охраны окружающей среды. В период с 1 мая по 1 сентября в райсовете ведется оперативная отчетность о выполнении мероприятий по сокращению численности борщевика Сосновского, на заседаниях президиума районного Совета



депутатов и аппаратных совещаниях при председателе Логойского райисполкома заслушиваются отчеты руководителей организаций, расположенных на территории района. К административной ответственности за 2013 — 2015 годы привлечено 27 должностных лиц, вручено 37 предписаний.

Выполнение данных планов и мероприятий обсуждается на сессиях местных Советов депутатов, различных семинарах, собраниях граждан, встречах с населением по месту жительства и в трудовых коллективах.

Ежегодно в апреле под руководством президиума районного Совета депутатов проходит обучающий семинар по вопросам борьбы с борщевиком Сосновского, соблюдения техники безопасности при



проведении работ. Для участия в семинаре приглашаются председатели сельских Советов депутатов, руководители отделов и управлений, районных служб и предприятий, расположенных на территории района, представители органов

территориального общественного самоуправления и средств массовой информации. В его ходе на территории одного из сельсоветов проводятся практические занятия, посвященные различным способам борьбы и соблюдению техники безопасности при борьбе с борщевиком.

Особое внимание органы местной власти уделяют информированию населения о необходимости борьбы с распространением данного инвазивного растения, об административной ответственности за непринятие мер по ограничению его распространения, о ходе работы бригад по уничтожению популяций борщевика. Учреждения образования и здравоохранения активно подключились к данной работе. В учреждениях образования проводятся открытые уроки, различного рода профилактические мероприятия, в которых принимают участие работники здравоохранения, райисполкома, депутаты местных Советов депутатов.

В целях применения на практике современных методик и выработки рекомендаций для более эффективной борьбы с борщевиком Логойский районный Совет депутатов наладил тесное сотрудничество с республиканским научным дочерним унитарным предприятием «Институт защиты растений».

В средствах массовой информации регулярно размещается информация о правилах поведения граждан при обнаружении борщевика Сосновского в целях недопущения вреда здоровью при контакте с ним. По инициативе районного Совета депутатов в районе издана листовка,

которая содержит информацию о методах борьбы с борщевиком, технике безопасности при проведении работ, мерах первой медицинской помощи при получении ожогов. Данная листовка размещена на информационных стендах и вручена землепользователям.

Активную помощь сельским советам в информировании населения о необходимости уничтожения популяций борщевика, выявлении новых месторасположений единичных растений и групп произрастания оказывают старосты населенных пунктов. Староста дер. Вераги Булойчик В.В. на личном примере показал, что борщевик можно победить — он очистил прилегающую к своему земельному участку территорию. Кроме того, он оказывает конкретную помощь мобильной группе в обследовании окрестностей населенного пункта.

Для борьбы с борщевиком Сосновского в районе применяются следующие методы: ручное или механическое уничтожение, кошение, использование гербицидов, пропашка и засев травосмесями или лесными культурами.

Уничтожение растений следует начинать ранней весной (в самом начале периода роста) и не прекращать в течение нескольких лет, до тех пор, пока не будут полностью уничтожены все корневища и семена, находящиеся в почве.

При проведении мероприятий по борьбе с борщевиком Сосновского необходимо учитывать площадь территории, плотность произрастания растений и доступ к ним. В соответствии с этим применяются три подхода:

для популяций, занимающих малые площади, малочисленных популяций (до 100 растений), единичных — уничтожение растений вручную;

для крупных популяций, находящихся в труднодоступных для техники местах, — ручное кошение и обработка гербицидами;

для крупных популяций, находящихся в местах, доступных для техники, — механическое кошение, обработка гербицидами с последующей запашкой, залужением или лесопосадкой.



Уничтожение растений вручную осуществляется путем перерубания корней обычной лопатой с заточенным концом. Это очень эффективный метод, но он требует больших затрат труда (проводить данную работу лучше всего ранней весной, а затем второй раз в середине лета).

Популяции, занимающие малые площади, малочисленные популяции (до 100 растений), а также единичные растения необходимо скашивать, если территории, на которых они произрастают, попадают под регулярное скашивание, например, вдоль автомобильных трасс, в городских парках. Скашивание проводится не менее трех раз за сезон (начиная с весны). Этот метод необходимо применять до начала цветения растений, чтобы избежать образования семян. Неприемлемо проведение скашивания в начале цветения, так как при этом семена могут дозреть на скошенном растении.

Механический покос, например, сенокосилкой, используется на больших площадях. Растения быстро регенерируют, и такой покос нужно проводить не менее 2 — 3 раз в сезон. В районе используются тракторы МТЗ 82, МТЗ 1221 с навесной роторной косилкой КР 2.1.



После обработки гербицидами возможно применение глубокой заделки (более 24 см), которая помогает контролировать степень зараженности борщевиком сельскохозяйственных земель. Наилучшего результата можно достигнуть, если перед заделкой воспользоваться механическим либо химическим методом контроля.



Результатом перечисленных мероприятий является очистка земель от борщевика, но при этом земли подвергаются эрозии и повторному зарастанию растениями, в связи с чем следует осуществлять их засев различными по составу травосмесями.

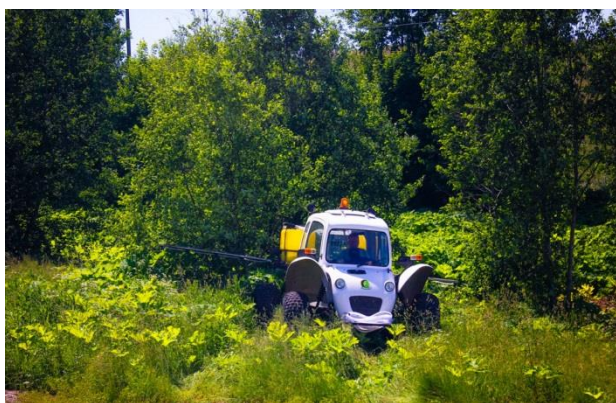
Лесопосадки — особый прием, применяемый в борьбе с борщевиком. Края леса, опушки образуют открытые пространства, которые быстро зарастают борщевиком. Если на этих местах снова посадить деревья, они дадут тень, и борщевик уже не вырастет.



Для химической обработки популяций борщевика в районе применяются гербициды для ручного и механизированного внесения: Терран, ВДГ в норме 300 — 350 г/га, Грейдер, ВГР в норме 2 — 2,5 л/га, Торнадо-500, ВР в норме 4 — 5 л/га, Буран супер, ВР в норме 4 — 5 л/га.

Обрабатывать следует борщевик высотой не более 30 см, максимум — 50 см, то есть к июлю — августу он должен быть подкошен. Применять гербициды на растениях борщевика, сформировавших семена, нельзя, так как они будут способствовать более быстрому их созреванию.

Для химической обработки популяций борщевика в районе широко используется модернизированный опытный образец самоходного опрыскивателя «Роса».



Он применялся для внесения ядохимикатов в 2013 — 2015 годах на землях СХЦ «Гайна», КСУП «Спутник-Агро», СК «Логойский» (Гайненский, Октябрьский, Плещеницкий, Беларучский, Околовский, Швабский сельсоветы). За годы его использования обработано 207 га земель с борщевиком. При качественном внесении гербицидов погибло 90 — 95 % борщевика, при повторном применении через 30 — 40 дней — до 100 %.

Гайненский сельский Совет депутатов в целях внедрения новой методики биорациональной обработки кустарников баковыми смесями на основе гербицидов Магмум, Агростар, Торнадо активно взаимодействует с государственным научным учреждением «Центральный ботанический сад Национальной академии наук Беларуси». Данная методика применена на площади 20,5 га в районе дер. Логоза. В результате удалены опасные для здоровья населения заросли борщевика. Контроль за обработанными участками будет продолжен и в дальнейшем.

Швабским сельским исполнительным комитетом заключен договор с ЧУП «Беларбо» на выполнение работ по сплошной обработке ядохимикатами 2 га земель вблизи дер. Юрковичи с контрольной дообработкой через 30 — 40 дней. Обработка участков будет продолжена и в 2016 году.



В девяти сельсоветах имеются ручные опрыскиватели для внесения гербицидов в труднодоступных местах, приобретены комплекты спецодежды для обеспечения безопасных условий труда.

Проводимая в районе совместная работа органов местного управления и самоуправления, организаций, населения позволила обеспечить контроль за популяцией борщевика Сосновского и уменьшить площади его произрастания в 2015 году до 90 га (в 2011 году — 307 га).

Очень важно, что несмотря на достигнутые результаты, эта работа продолжается, но уже на более совершенном организационном и методическом уровне. В перспективе органам местной власти необходимо сосредоточить внимание на проведении комплексной культуртехники с последующим обязательным вовлечением земель в севооборот. Часть таких работ следует планировать и проводить силами предприятий мелиоративных систем, имеющих в распоряжении специальную технику.